



**RESUMEN EJECUTIVO SOBRE  
LA SITUACIÓN QUE GUARDA  
LA ADMINISTRACIÓN PÚBLICA MUNICIPAL DE JESÚS  
MARÍA, AGUASCALIENTES,  
PARA EL PRIMER TRIMESTRE DE 2020, SEGÚN LOS  
DATOS QUE PROPORCIONARON CADA UNA DE LAS  
DEPENDENCIAS.**

La Administración Pública Municipal 2018-2021, cuenta con 33 Programas que participan en el Sistema para Evaluar el Desempeño, programas que se agruparon en 4 Ejes, atendiendo a las líneas estratégicas, objetivos, indicadores y acciones que señala la propia estructura para cada uno de ellos. Esta acción nos permite visualizar la **transversalidad** que se refleja en el Plan Municipal de Desarrollo (PMD) y en el Plan Estatal de Desarrollo (PED).

EJE	ÁREAS	PROGRAMAS
<p align="center"><b>Desarrollo Humano y Social</b></p>	<ul style="list-style-type: none"> <li>✓ Secretaría de Desarrollo Social</li> <li>✓ DIF</li> <li>✓ Instancia del Deporte</li> <li>✓ Instancia de Cultura</li> <li>✓ Instancia de la Feria de los Chichahuales</li> <li>✓ Instancia de la Mujer</li> <li>✓ Secretaría del H. Ayuntamiento y Dir. Gral. de Gobierno</li> <li>✓ Instancia de la Juventud</li> <li>✓ SIPINNA</li> <li>✓ Secretaría de Desarrollo Económico</li> </ul>	<ul style="list-style-type: none"> <li>▪ Programa 1. Apoyo a la educación, las habilidades y la recreación</li> <li>▪ Programa 2. Fomento deportivo y cultura física</li> <li>▪ Programa 3. Arte y cultura</li> <li>▪ Programa 4. Celebraciones y festividades</li> <li>▪ Programa 5. Reducción de las desigualdades</li> <li>▪ Programa 6. Tercera edad en plenitud</li> <li>▪ Programa 7. Apoyo a personas con discapacidad</li> <li>▪ Programa 8. Acciones por la igualdad</li> <li>▪ Programa 9. Salud pública</li> <li>▪ Programa 10. Atención al migrante</li> <li>▪ Programa 11. Juventud en plenitud</li> <li>▪ Programa 12. Niños, niñas y adolescentes protegidos</li> <li>▪ Programa 13. Fomento económico</li> </ul>
<p align="center"><b>Gestión Pública Efectiva</b></p>	<ul style="list-style-type: none"> <li>✓ Secretaría de Finanzas</li> <li>✓ Instancia de Planeación</li> <li>✓ Secretaría de Administración</li> <li>✓ Secretaría de Servicios públicos</li> <li>✓ Secretaría de Obras públicas</li> <li>✓ Secretaría Particular</li> <li>✓ Jefatura de Gabinete</li> </ul>	<ul style="list-style-type: none"> <li>▪ Programa 14. Servicio eficiente a la ciudadanía</li> <li>▪ Programa 15. Autonomía y salud financiera</li> <li>▪ Programa 16. Administración eficiente</li> <li>▪ Programa 17. Servicios públicos eficientes</li> <li>▪ Programa 17A. Gestión eficiente del agua</li> <li>▪ Programa 18. Mejores entornos urbanos</li> <li>▪ Programa 19. infraestructura para el desarrollo</li> <li>▪ Programa 20. salvaguarda del patrimonio</li> </ul>

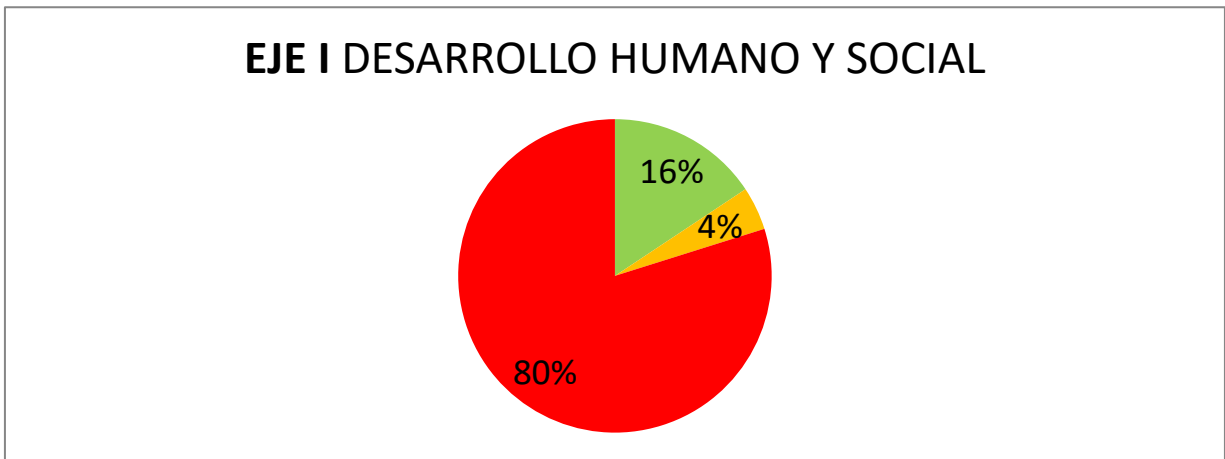
<p><b>Gobernanza y Estado de Derecho</b></p>	<ul style="list-style-type: none"> <li>✓ Secretaría de Seguridad Pública</li> <li>✓ Secretaría del H. Ayuntamiento</li> <li>✓ Dirección de Comunicación Social</li> <li>✓ Contraloría Municipal</li> </ul>	<ul style="list-style-type: none"> <li>▪ Programa 21. Seguridad y paz</li> <li>▪ Programa 22. Participación ciudadana</li> <li>▪ Programa 23. Función pública eficaz</li> <li>▪ Programa 24. Apego al marco jurídico</li> <li>▪ Programa 25. Gobernabilidad y consenso</li> <li>▪ Programa 26. Integración delegacional</li> </ul>
<p><b>Medio Ambiente y Sustentabilidad</b></p>	<ul style="list-style-type: none"> <li>✓ Secretaría de Desarrollo Agrario, Territorial y Urbano</li> <li>✓ Secretaría de Medio Ambiente y Sustentabilidad</li> <li>✓ Secretaría de Obras públicas</li> <li>✓ DIF</li> <li>✓ Secretaría del H. Ayuntamiento</li> <li>✓ CAPAS</li> </ul>	<ul style="list-style-type: none"> <li>▪ Programa 27. Crecimiento ordenado</li> <li>▪ Programa 28. Protección ambiental y acciones frente al cambio climático</li> <li>▪ Programa 29. Gestión de residuos sólidos</li> <li>▪ Programa 30. Reforestación y bosques urbanos</li> <li>▪ Programa 31. Protección civil y resiliencia</li> <li>▪ Programa 32. Operación administrativa</li> </ul>

La **Transversalidad** permite el trabajo alineado y colegiado de las dependencias, estableciendo Programas Estratégicos, optimización de los recursos, rendición de cuentas con transparencia y sobre todo se mejora la percepción y participación ciudadana; en conjunto permite un **Desarrollo Integral del Municipio**.

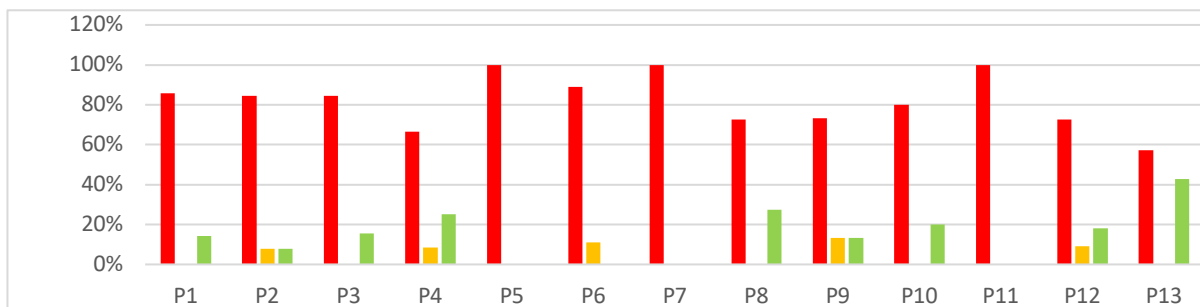
### EJE I DESARROLLO HUMANO Y SOCIAL

INDICADORES	SEMAFORIZACIÓN				TOTAL
	Verde	Amarillo	Rojo	Grigio	
TOTAL	21	6	107	0	134

Esta tabla concentra el número de indicadores que trabaja cada una de los Programas Estratégicos del **Eje I Desarrollo Humano y Social** y el logro alcanzado del 1 de enero al 31 de marzo de 2020.



Con la información que proporciona esta gráfica podemos inferir que el logro de avance de los indicadores (color verde) ha sido considerable pues en el primer trimestre del año alcanzó un 16%. Se observan 4% de las metas parcialmente cumplidas (color amarillo), mientras que el 80% de los indicadores se encuentran en valores negativos (color rojo).

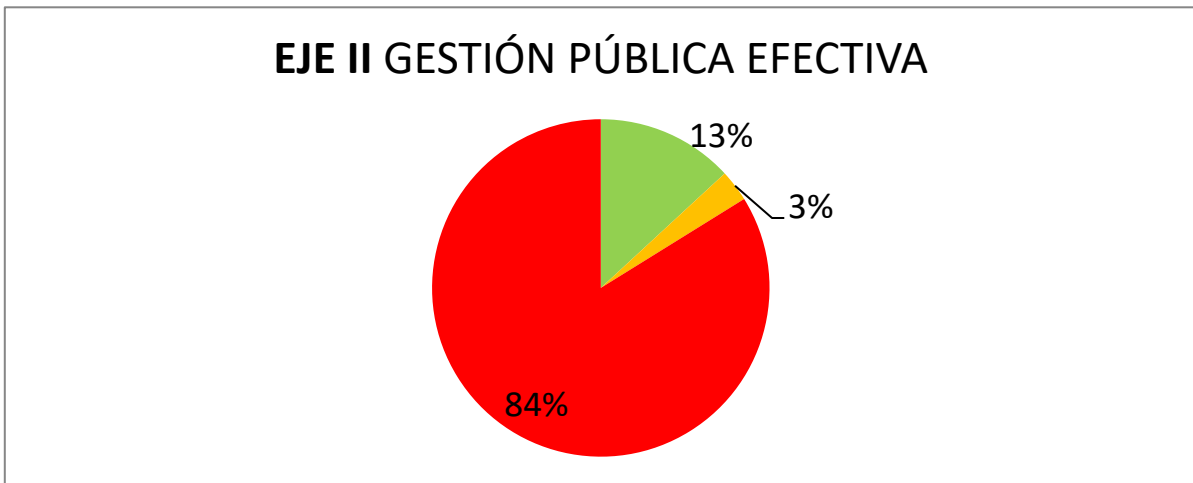


En este periodo se destacó el Programa 13-. Fomento Económico teniendo la mayor cantidad de indicadores positivos (43%), seguido del Programa 8-. Acciones por la Igualdad con un 27% de cumplimiento y el Programa 4-. Celebraciones y Festividades. El resto de los Programas presentan avances menores entre 65% y 0%.

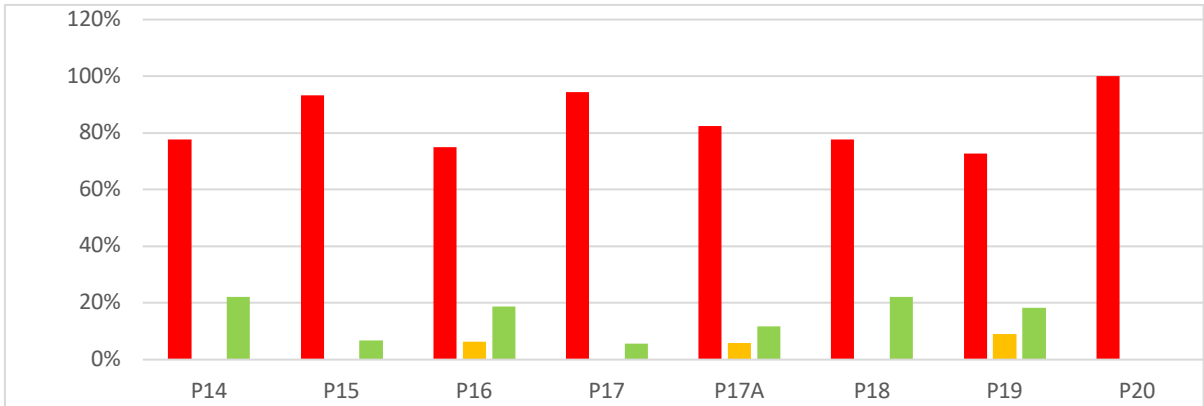
### EJE II GESTIÓN PÚBLICA EFECTIVA

INDICADORES	SEMAFORIZACIÓN				TOTAL
	Verde	Amarillo	Rojo	Grigio	
TOTAL	13	3	83	0	99

Esta tabla concentra el número de indicadores que trabaja cada uno de los Programas Estratégicos del Eje II y el logro alcanzado entre el 1 de enero y el 31 de marzo.



Gráfica que muestra el avance del **Eje II** revelando un considerable avance en el cumplimiento de las metas. Durante el periodo se lograron el 13% de cumplimiento de los indicadores del Eje de Gestión Pública Efectiva. Se observan 3% de indicadores parcialmente positivos (amarillo), y el 84% restantes permanecen sin avances.

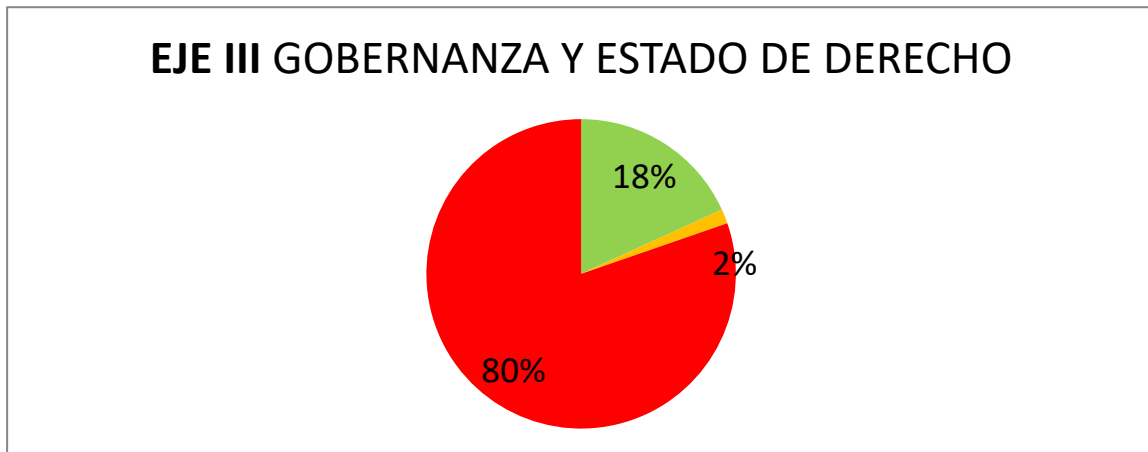


En el trimestre se destaca el Programa 18-. Mejores Entornos Urbanos y Programa 14-. Servicio Eficiente a la Ciudadanía de Desarrollo Económico por ser los programas que presentan más indicadores positivos. Sin embargo, los Programas 15 y Programa 17, muestran casi la totalidad de sus indicadores en rojo durante el periodo, y el Programa 20 presenta una totalidad de indicadores incumplidos.

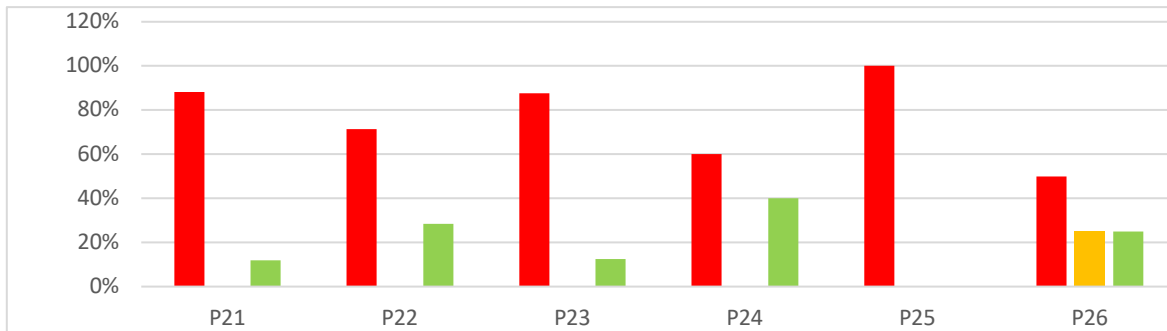
### EJE III GOBERNANZA Y ESTADO DE DERECHO

INDICADORES	SEMAFORIZACIÓN				TOTAL
	Verde	Amarillo	Rojo	Grigio	
TOTAL	12	1	53	0	66

Esta tabla concentra el número de indicadores que trabaja cada uno de los Programas Estratégicos y el logro alcanzado hasta el 31 del mes de marzo de 2020.



En el Eje III Gobernanza y Estado de Derecho, se alcanzaron el 18% de cumplimiento en los indicadores programados para el primer trimestre del año. El 2 % de los indicadores revelan metas parcialmente cumplidas durante el periodo, mientras que el 80% permanecen en rojo.



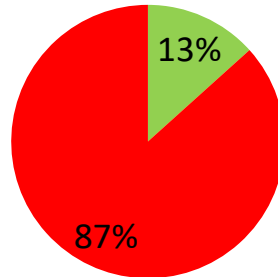
Bajo la óptica de la Transversalidad al **Eje III** lo conforman seis Programas estratégicos. Este periodo se posicionó en el primer lugar de avances el Programa 24-. Apego al Marco Jurídico con el 40% de cumplimiento de indicadores programados, seguido por el Programa 22-. Participación Ciudadana con un 29%. Ambos programas han sido destacados por su elevado cumplimiento respecto a los demás. Por el contrario, el Programa 25-. Gobernabilidad y Consenso está en la última posición siendo el único programa en permanecer sin indicadores de avance.

#### EJE IV MEDIO AMBIENTE Y SUSTENTABILIDAD

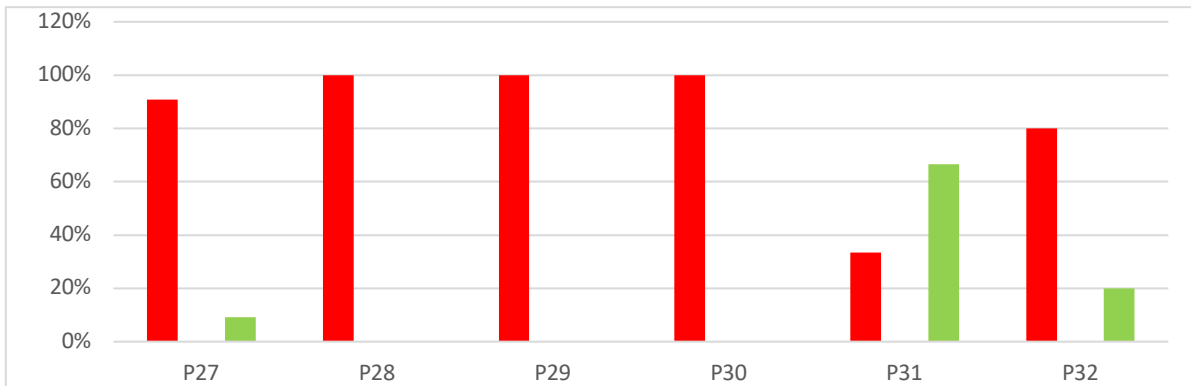
INDICADORES	SEMAFORIZACIÓN				TOTAL
	Verde	Amarillo	Rojo	Grigio	
TOTAL	6	0	39	0	45

Esta tabla concentra el número de indicadores que trabaja cada uno de los Programas Estratégicos y el logro alcanzado del 1 de enero al 31 de marzo de 2020.

## EJE IV MEDIO AMBIENTE Y SUSTENTABILIDAD



El Eje VI Medio Ambiente y Sustentabilidad, obtuvo un 13% de cumplimiento en sus indicadores este trimestre, y 87% de indicadores en niveles de incumplimiento.



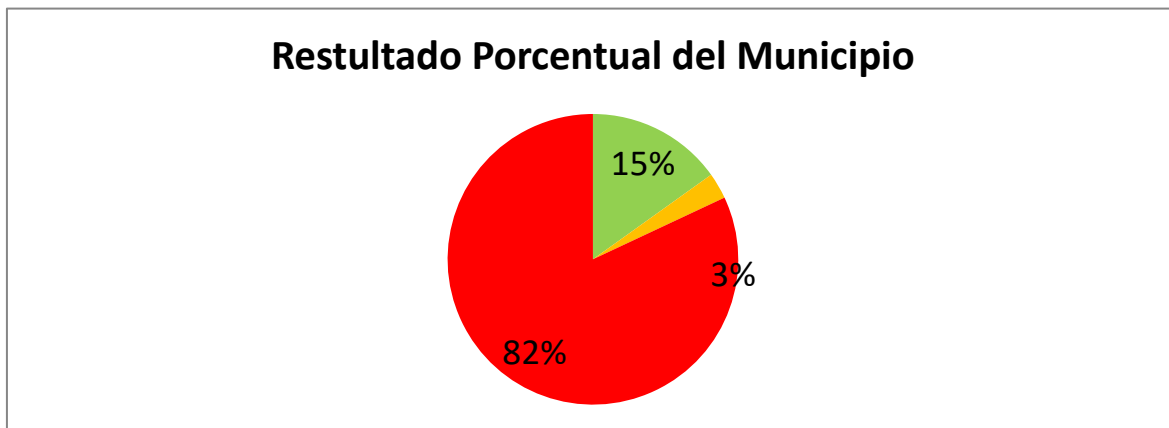
Medio Ambiente y Sustentabilidad es el último y cuarto Eje, seis son los Programas que lo integran bajo una línea de transversalidad. Los resultados arrojaron, que el Programa 31- Protección Civil y Resiliencia cumplió con el 67% de sus metas. Así mismo se revela que los Programas 28, 29 y 30, tienen la totalidad de sus indicadores en rojo durante este periodo trimestral.



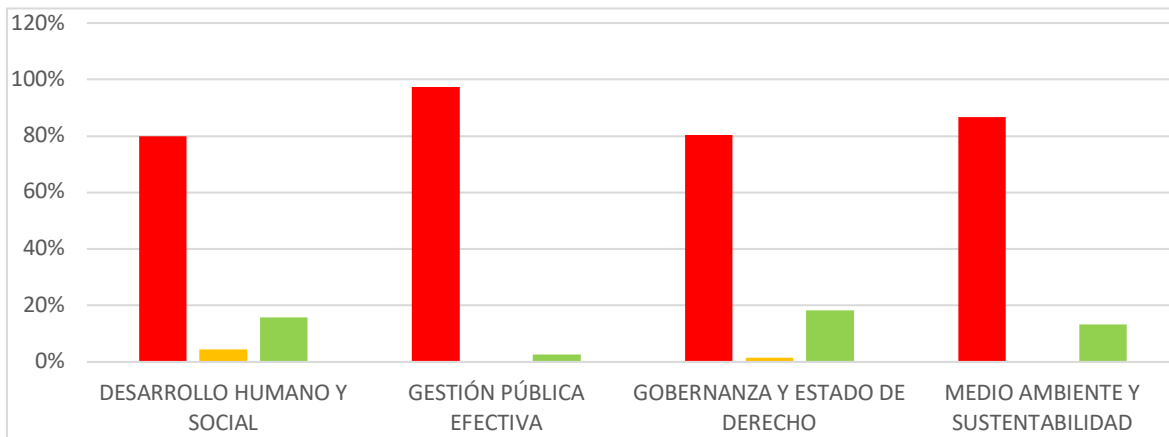
## CONCLUSIÓN

La siguiente tabla muestra un panorama actual sobre el cumplimiento de los indicadores bajo el enfoque de la **transversalidad** de cada una de los cuatro Ejes manejados por el municipio de Jesús María, Aguascalientes, en el primer trimestre del año 2020.

RESULTADO GENERAL DEL MUNICIPIO	SEMAFORIZACIÓN				TOTAL
	Verde	Amarillo	Rojo	Grigio	
TOTAL	52	10	282	0	344



Con la información que proporciona esta gráfica podemos demostrar que el logro de avance de los indicadores (verde) fue de 15 puntos porcentuales en esta evaluación, es decir, que el 15% de las metas programadas para los primeros 3 meses del año fueron cumplidas.



En las cuatro dimensiones se puede observar que todas los Programas estratégicos y de atención a la población, cuentan con una planeación alineada al Plan de Desarrollo Municipal, que les permitirá desempeñar cabalmente sus funciones y contribuir al desarrollo integral del municipio y sobre todo tener a una ciudadanía satisfecha con los resultados de la presente administración. En esta ocasión, la **Dimensión III “Gobernanza y Estado de Derecho”** es la más sobresaliente con el **18%**, siendo este el eje con mayor porcentaje de cumplimiento durante el periodo evaluado.

La **Dimensión “Desarrollo Humano y Social”** refleja un cumplimiento del 16% de sus indicadores manteniéndose en una buena posición respecto a las demás. Por otro lado, la Dimensión **“Gestión Pública Efectiva”** y la **Dimensión “Medio Ambiente y Sustentabilidad”** continúan con indicadores negativos muy predominantes.

Analizando conjuntamente cada uno de los Programas encontramos que los Programas que más se destacan en el periodo semestral fueron el Programa 31-. Protección Civil y Resiliencia en primer lugar, Programa 13-. Fomento Económico en segundo lugar y Programa 24-. Apego al Marco Jurídico en tercer lugar, por ser los programas municipales con mayor índice de logros durante el periodo de la evaluación.

